

Verantwoording CO<sub>2</sub>-reductie-programma  
Libra Energy B.V. / Libra Cleantech Projects B.V.  
2021



Job Schouten (CEO)

Ralf Welkers (CFO)

Fred Groot (V&G-functionaris | KAM-coördinator)

22 maart 2022

## Inhoud

1	Inleiding & Samenvatting .....	3
2	Organisatie .....	4
	2.1 Beschrijving van de organisatie .....	4
	2.2 Organizational Boundary .....	4
	2.3 Omvang van de organisatie .....	5
	2.4 Verantwoordelijkheid CO <sub>2</sub> -prestatieladder .....	5
	2.5 Scope van de organisatie .....	5
	2.6 Organisatiestructuur .....	5
3	Invalshoek A: Inzicht (footprint) .....	7
4	Invalshoek B: Reductie .....	10
5	Invalshoek C: Transparantie .....	12
6	Invalshoek D: Participatie .....	14
	Bijlage A: Rapportage conform ISO 14064-1 / 9.3.1 .....	16
	Bijlage B: MVO-beleidsverklaring .....	17
	Bijlage C: Conversiefactoren .....	18
	Bijlage D: Stuurcyclus CO <sub>2</sub> -reductieprogramma Libra .....	19
	Bijlage E: Communicatieplan 2022 .....	20
	Bijlage F: Stakeholders .....	21

## 1 Inleiding & Samenvatting

Voor u ligt het CO<sub>2</sub>-verificatierapport over het jaar 2021. Het rapport is opgesteld in overeenstemming met de eisen gesteld in de ISO 14064-1 waarbij het als duurzaamheidsinstrument de CO<sub>2</sub>-prestatieladder van SKAO (Handboek CO<sub>2</sub>-prestatieladder 3.1, 22 juni 2020) is gehanteerd. Libra heeft ingezet op niveau 3 van het certificeringsmodel.

In bijlage A is een verwijzingstabel opgenomen waarin aangegeven staat waar de eisen volgens de ISO 14064-1 terug te vinden zijn in dit rapport.

Vanaf het jaar 2018 is 2017 als nieuw peiljaar genomen; door de extreme groei (in personele bezetting maar ook in verschillende activiteiten) en de daarmee gepaard gaande verhuizingen van kantoor en magazijn, is het niet realistisch om vast te houden aan het referentie- of basisjaar 2012. Doelen zijn gesteld voor maximaal drie jaar vooruit omdat door de dynamiek van de organisatie en de markt waarin zij actief is een doelstelling op langere termijn niet mogelijk is.

Onderstaande tabel geeft samengevat kwantitatief de CO<sub>2</sub>-emissie weer per energiestroom over het jaar 2021 t.o.v. het basisjaar 2017. De cijfers van het basisjaar zijn op de voorgeschreven wijze opnieuw berekend met de actuele emissiefactoren (SKAO 14 februari 2022) waar ook de cijfers van 2021 mee opgemaakt zijn (Bijlage C).

Bij het opmaken van de cijfers is een fout in de cijfers van het jaar 2017 aangetroffen; deze is direct gecorrigeerd. De fout was gebaseerd op het niet correct indelen van de emissiestromen binnen de scopes en dateert van voor 2017. Vanaf nu kan er een betrouwbaar vergelijk worden gemaakt tussen het basisjaar en het actuele jaar.

KWANTIFICERING CO <sub>2</sub> -EMISSIE 2021 ten opzichte van basisjaar 2017					
Jaar		2021		2017	2021 t.o.v. 2017
FTE		84		42	
Scope	emissiestroom	kg CO <sub>2</sub> / FTE	procentueel	kg CO <sub>2</sub> / FTE	afname/toename
Scope 1	gasverbruik	141	5,6%	311	-54,7%
	eigen wagenpark	867	34,2%	2.640	-67,2%
	<b>Directe emissie</b>	<b>1.008</b>	<b>39,8%</b>	<b>2.951</b>	<b>-65,8%</b>
Scope 2	elektraverbruik	1.453	57,4%	876	65,9%
	zakelijke vluchten	35	1,4%	660	-94,7%
	overige zakelijke reizen	37	1,5%	55	-32,7%
	<b>Indirecte emissie</b>	<b>1.525</b>	<b>60,2%</b>	<b>1.591</b>	<b>-4,1%</b>
<b>Scope 1/2</b>	<b>Totaal</b>	<b>2.533</b>	<b>100,0%</b>	<b>4.542</b>	<b>-44,2%</b>

## 2 Organisatie

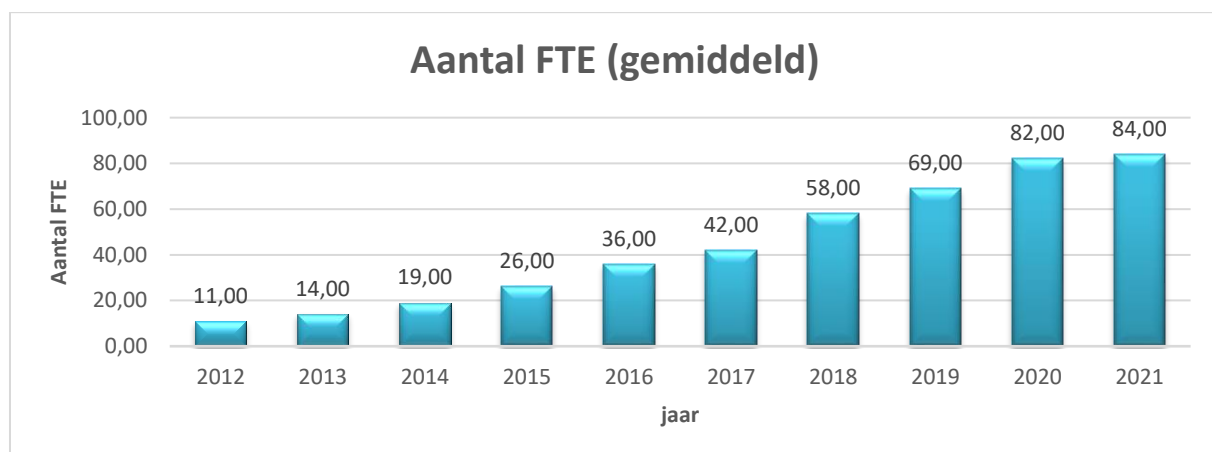
### 2.1 Beschrijving van de organisatie

Libra Energy is importeur, distributeur en full-service groothandel van producten die duurzame energie opwekken en van laadsystemen voor elektrische voertuigen. Sinds haar oprichting heeft ze een leidende positie op het gebied van zonne-energie. Om deze reden is zij in staat om al haar klanten een zeer divers assortiment producten aan te bieden voor een duurzame toekomst. Al haar producten worden geleverd met uitgebreide service en ondersteuning. Als onafhankelijke dochteronderneming van Rensa levert zij aan meer dan 1.500 professionele installateurs, die zowel commerciële als residentiële PV-projecten installeren. En dat doet zij al sinds 2007! Inmiddels telt Libra Energy meer dan 100 enthousiaste collega's.

Sinds mei 2018 valt ook Libra Energy Cleantech Projects binnen de reikwijdte van de CO<sub>2</sub>-prestatieladder niveau 3. Deze zusteronderneming die 1 januari 2015 is opgericht, telt inmiddels 8 medewerkers. Libra Energy Cleantech Projects voert systeemengineering uit en biedt met partners totaalconcepten voor: All electric woning, Nul op de Meter, BENG/EPC, Zonneparken, SDE-projecten, Off-grid en Integratie E-mobility.

Libra Energy Cleantech Projects beschikt over een VCA\*\*-certificaat (versie 2017/6.0) en een SCL-Statement trede2.

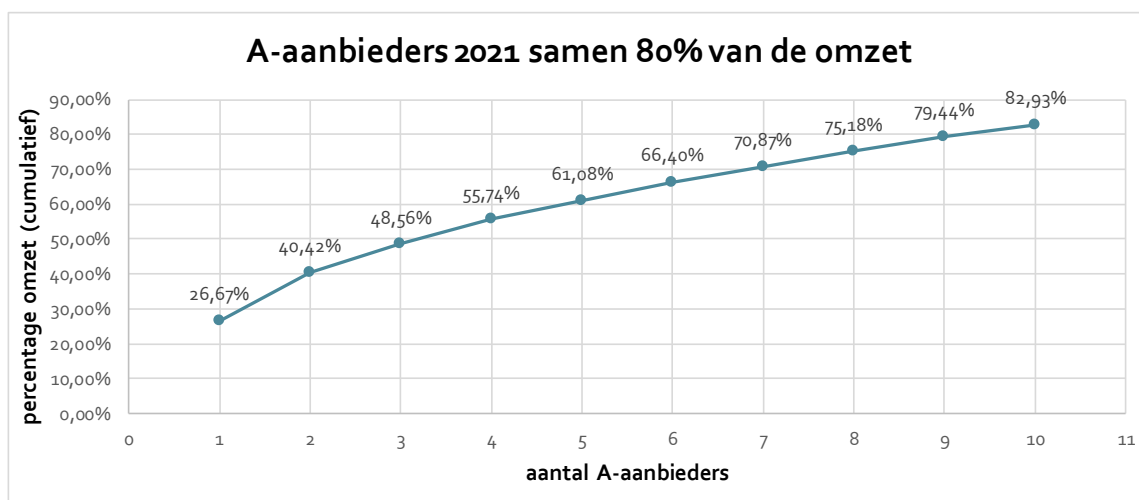
Onderstaand in tabelvorm de ontwikkeling van het aantal FTE van beide organisaties (gemiddeld totaal).



### 2.2 Organizational Boundary

De organisatorische grens wordt bepaald volgens de laterale methode waarbij het aantal A-aanbieders (aanbieders die behoren tot de grootste aanbieders van het bedrijf die samen verantwoordelijk zijn voor tenminste 80% van de inkoopomzet) op de x-as is weergegeven. Deze AC-analyse is voor de hercertificering van 2022 opnieuw opgemaakt.

Van de A-aanbieders is onderzocht of zij tevens C-aanbieder zijn; dit is niet het geval gebleken. De onderzoeksresultaten zijn met de LadderCI gedeeld.



De Boundary kan weergegeven worden als Libra International B.V. (moedermaatschappij) met daaronder hangend twee dochtermaatschappijen Libra Energy (LE) en Libra Energy Cleantech Projects (LCP). Met de benaming Libra (Energy) wordt naar buiten getreden.

### 2.3 Omvang van de organisatie

De CO<sub>2</sub>-uitstoot van Libra van scope 1 en 2 over 2021 voor de werken/leveringen bedraagt 212 ton CO<sub>2</sub>, waardoor Libra in de groottecategorie “klein” valt ( $\leq 500$  ton per jaar).

### 2.4 Verantwoordelijkheid CO<sub>2</sub>-prestatieladder

De directie (2021) bestaande uit Ralf Welkers (CFO) en Job Schouten (CEO) is samen met Fred Groot (V&G-functionaris | KAM-coördinator) verantwoordelijk voor het CO<sub>2</sub>-reductieprogramma van Libra. Zij dragen ook de verantwoordelijkheid voor het op juiste wijze toepassen van de stuurcyclus (2.C.2). Voor het borgen van het CO<sub>2</sub>-beleid heeft de directie een beleidsverklaring opgesteld (bijlage B).

### 2.5 Scope van de organisatie

De scope zoals die internationaal gecommuniceerd wordt:

*An international distributor of components and tailor made solar installations for residential and commercial applications. Offering turn key solutions on project basis for grid connected solar systems, energy storage, hybrid and micro-grid systems.*

Het CO<sub>2</sub>-reductieprogramma van Libra heeft betrekking op de vestiging binnen Nederland; afgestoten vestigingen buiten Nederland en eventueel op te richten vestigingen buiten Nederland werden, respectievelijk worden niet meegenomen in het CO<sub>2</sub>-reductieprogramma.

### 2.6 Organisatiestructuur

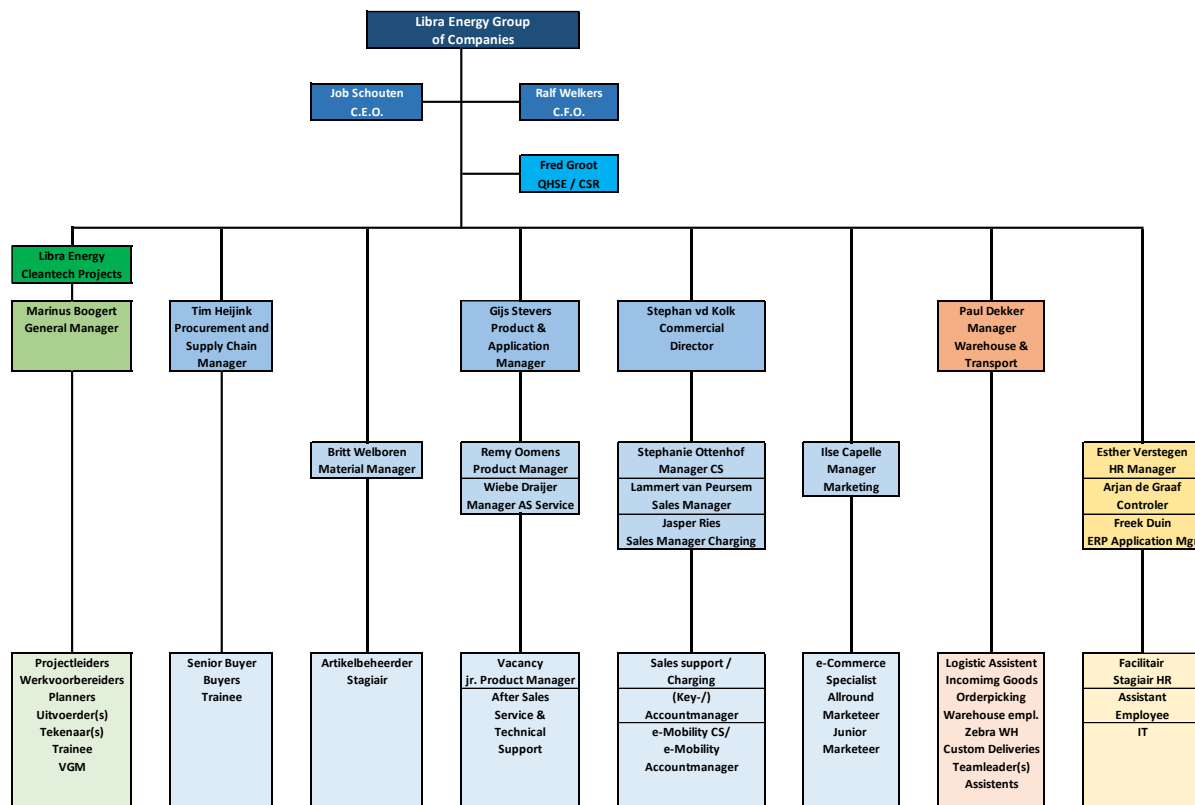
Libra kent een platte organisatie waarbij de lijnen kort zijn.

Libra Energy Cleantech Projects is een op zichzelf staande juridische entiteit die zich als zustermaatschappij naast Libra Energy bevindt (zie 3.2). Om de onderlinge samenhang weer te geven is gekozen voor deze vorm van het organigram.

In lijn met het organigram is gekozen voor de Engelstalige terminologie:

- CSR - Corporate Social Responsibility
- QHSE - Quality, Health, Safety and Environment

Hieronder treft u het (vereenvoudigde) organigram van Libra Energy / Libra Energy Cleantech Projects aan (Q1-2022).

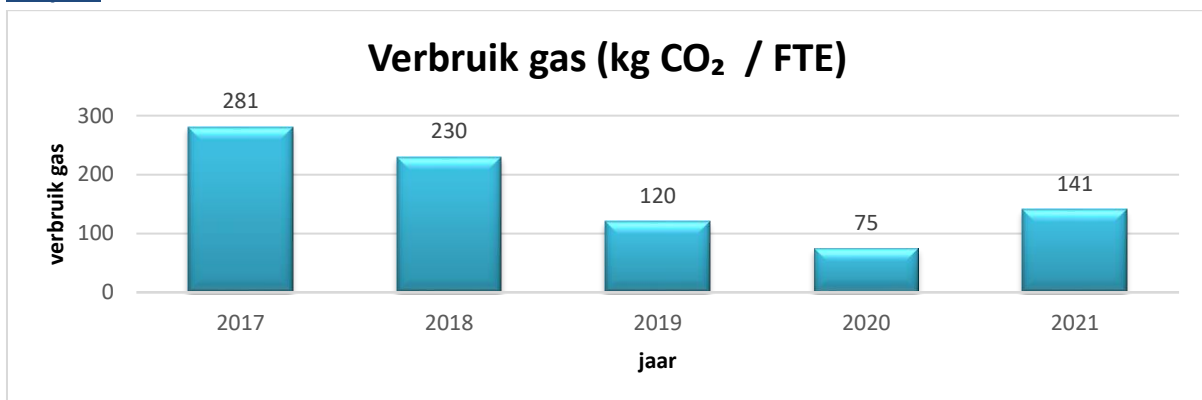


### 3 Invalshoek A: Inzicht (footprint)

In de volgende tabellen worden de verschillende emissiestromen van scope 1 en 2 in relatie tot het aantal FTE in beeld gebracht over de jaren 2017 t/m 2021:

Verbruik gas in aantal kg CO <sub>2</sub> per FTE	scope 1
Verbruik brandstof eigen wagenpark in aantal kg CO <sub>2</sub> per FTE	scope 1
Verbruik elektra in aantal kg CO <sub>2</sub> per FTE	scope 2
Zakelijk vluchten in aantal kg CO <sub>2</sub> per FTE	scope 2
Overige zakelijke reizen in aantal kg CO <sub>2</sub> per FTE	scope 2

#### Scope 1



#### Gasverbruik

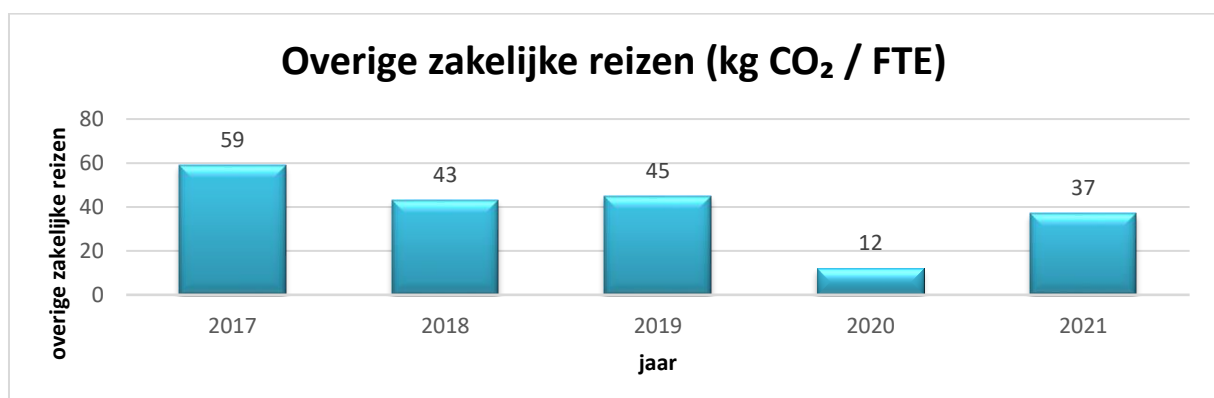
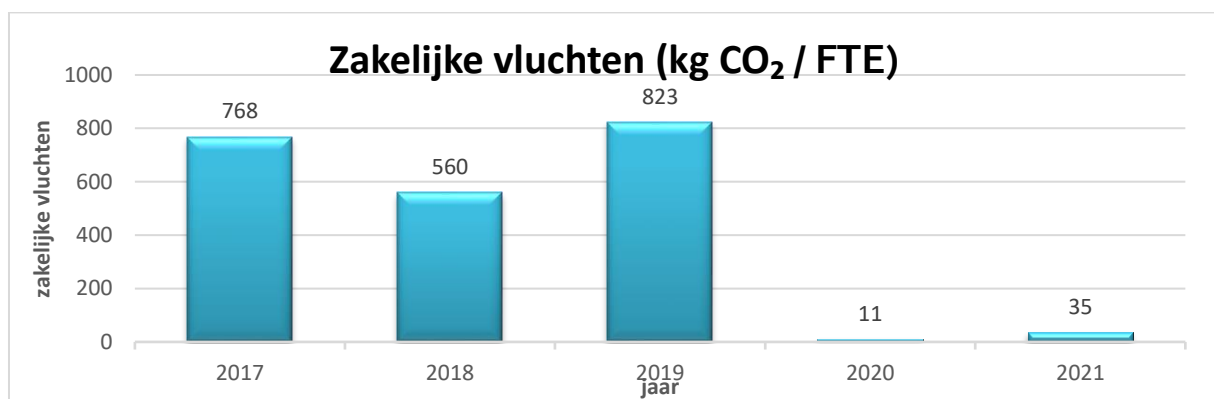
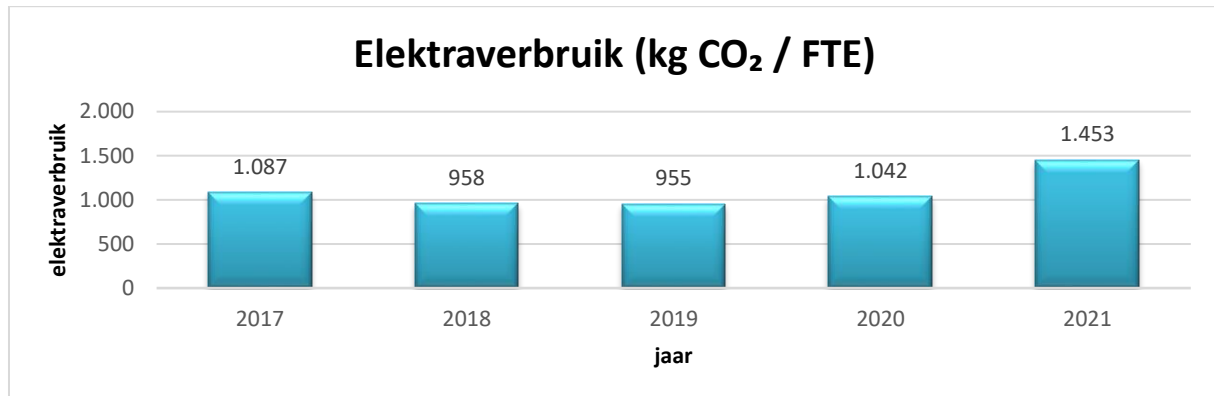
Het gasverbruik wordt ingenomen door de vloerverwarming van het kantoorpand en door de vloerverwarming van het kantoor van het magazijn. De toename van het gasebruik van 2021 t.o.v. 2020 is te wijten aan tijdelijke sluiting van het kantoor in 2020 i.v.m. het Coronavirus.

De magazijnhallen (4x 2.500 m<sup>2</sup>) zijn voorbereid op vloerverwarming maar deze is uitgeschakeld. De douches van het magazijn zijn buiten werking gesteld a.g.v. het coronavirus.

#### Eigen wagenpark

De gestage daling van het brandstofverbruik door het eigen wagenpark wordt veroorzaakt door de ingezette all-electric-lease-policy.

## Scope 2



### Elektraverbruik

De toename van het elektragebruik wordt toegeschreven aan de uitbreiding van het aantal laadpalen aan kantoor, wat noodzakelijk is om de all-electric-lease-policy te faciliteren. Naast het eigen personeel gebruiken ook klanten deze laadpalen. Daarnaast is het aantal elektrische hulpmiddelen in het magazijn toegenomen als gevolg van de groei van de omgezette volumes.

### Zakelijke vluchten

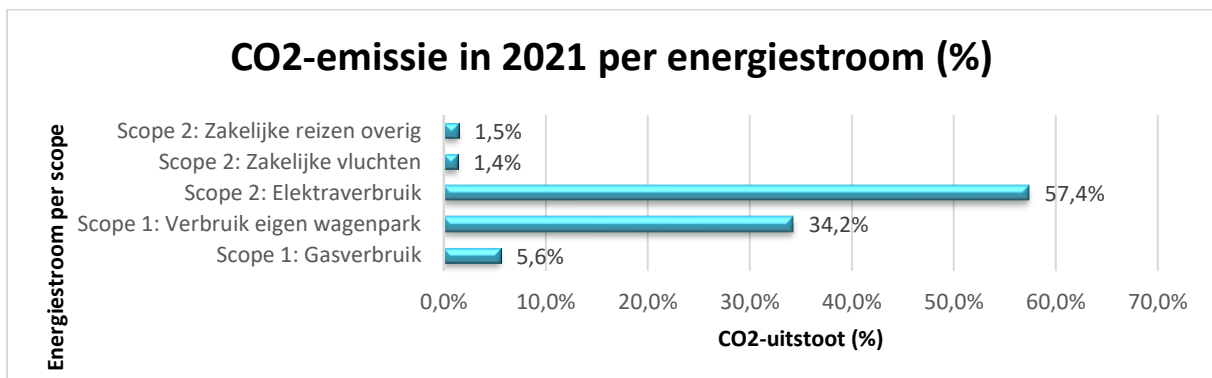
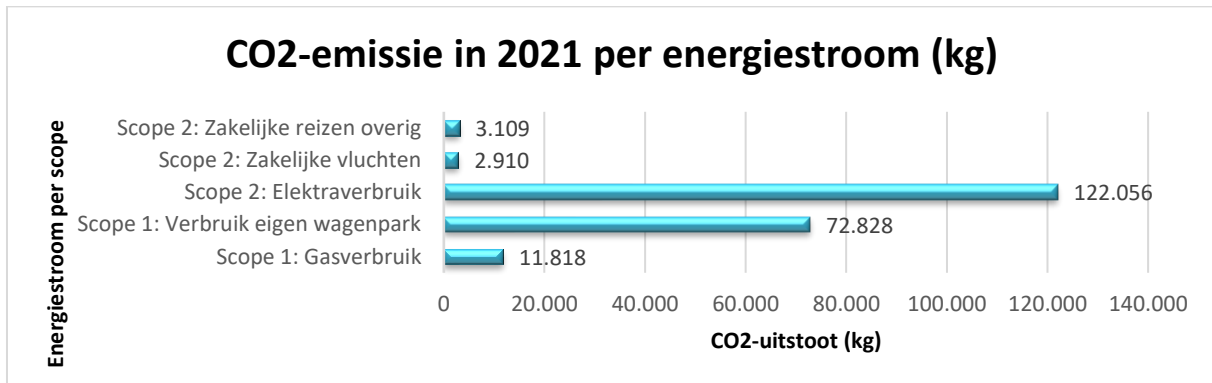
Ten opzichte van het basisjaar 2017 ligt het aantal vluchten in 2021 vrijwel stil. Dit is het gevolg van reisbeperkingen veroorzaakt door het coronavirus. Hier is geen actief beleid op gevoerd, maar afgelopen jaren is gebleken dat digitaal vergaderen goed werkt en de verwachting is dat er geen terugkeer naar het oude niveau meer gaat plaatsvinden.



### Overige zakelijke reizen

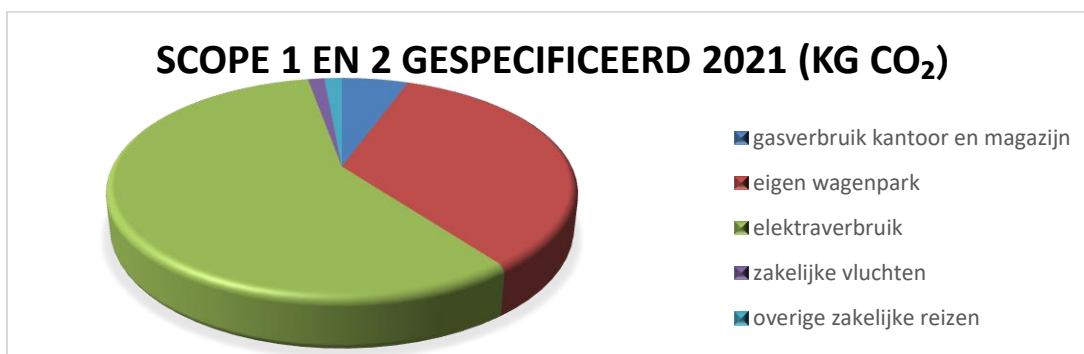
Het aantal overige zakelijke reizen herstelt zich in 2021 t.o.v. van het jaar 2020 (Corona) maar de uitstoot blijft afnemen t.o.v. voorgaande jaren. Hierop is het coronavirus nog wel van invloed, door de beperkingen omtrent samenkomen.

In de twee onderstaande tabellen is de CO<sub>2</sub>-emissie per energiestroom over 2021 weergegeven in aantal kg en in procenten.



Met het opgemaakte cijfermateriaal komen we tot de onderstaande footprint:

	emissiestroom	aantal kg CO <sub>2</sub>	totaal aantal kg CO <sub>2</sub>
scope 1	gasverbruik kantoor en magazijn	11.818	84.646
	eigen wagenpark	72.828	
scope 2	elektraverbruik	122.056	128.075
	zakelijke vluchten	2.910	
	overige zakelijke reizen	3.109	
		<b>212.721</b>	



## 4 Invalshoek B: Reductie

### Scope 1

#### **Gasverbruik**

Voor het reduceren van het gasverbruik kan maar aan drie knoppen gedraaid worden: verwarming van kantoorpand, verwarming van het kantoor van het magazijn en het gebruik van de douches. Het pand is goed geïsoleerd en beschikt over een centrale vloerverwarming. Medewerkers hebben geen impact op het verbruik van het gas voor het verwarmen. Mogelijk dat het gebruik van de douches weer wordt toegestaan na Corona.

De verwachting is dat het gasverbruik zal toenemen en reduceren niet mogelijk is.

#### **Eigen wagenpark**

De ingezette all-electric-lease-policy zal nog verder zorgen voor het reduceren van de CO<sub>2</sub>-uitstoot van het eigen wagenpark. Stimuleren van efficiënt gebruik van de leaseauto (niet elektrisch) en meer thuiswerken zal ook leiden tot CO<sub>2</sub>-reductie. Voor de vrachtwagen zal onderzocht worden of bijtanken met biobrandstof tot de mogelijkheden behoort.

### Scope 2

#### **Elektraverbruik**

Door de ingezette all-electric-lease-policy zal het elektraverbruik door het eigen wagenpark gaan toenemen. Stimuleren van efficiënt gebruik van de leaseauto en meer thuiswerken zal dit enigszins afremmen. Het monitoren van de airco-units (koelen en verwarmen) van het kantoorpand kan ook bijdragen tot een lager elektraverbruik.

Met het overgaan op groene stroom zal een zeer grote CO<sub>2</sub>-reductie gerealiseerd kunnen worden.

#### **Zakelijke vluchten**

Over 2020 en 2021 is de CO<sub>2</sub>-uitstoot zeer laag geweest. Het aantal vluchten zal na Corona weer toenemen. Door het bewezen goed gebruik van Teams-vergaderingen is de verwachting dat een terugkeer naar het oude niveau niet zal plaatsvinden. De wens is om voor reizen binnen een straal van 500 km geen vluchten meer te boeken maar met auto (meerdere personen in een auto) of trein te reizen.

#### **Overige zakelijke reizen**

Meer thuiswerken zal leiden tot een lagere CO<sub>2</sub>-uitstoot. Door het niet meer vliegen binnen een straal van 500 km zal de CO<sub>2</sub>-uitstoot juist weer wat toenemen binnen deze emissiestroom.

Sinds de overname door Rensa gaat Libra ook mee met de doelstellingen van haar moederbedrijf. Dit zijn de volgende 3 doelstellingen:

1. Rensa is in 2030 CO<sub>2</sub>-neutraal
2. Rensa is in 2030 energie-neutraal
3. Rensa is in 2030 afval-neutraal

Zie verder document doelstellingen.

Jaarlijks wordt de planning voor het CO<sub>2</sub>-reductiebeleid vastgelegd. Voor 2022 ziet de agenda er als volgt uit:

februari	Bepalen CO <sub>2</sub> -emissie 2021
maart	Directieoverleg CO <sub>2</sub> -emissie
maart	Energie-auditverslag
maart	MT Energie-review
mei	Directieoverleg CO <sub>2</sub> -emissie
juni	Plenaire meeting medewerkers CO <sub>2</sub> -beleid
juni	MT-meeting CO <sub>2</sub> -beleid (voortgangsrapportage)
augustus	Directieoverleg CO <sub>2</sub> -emissie
oktober	MT-meeting CO <sub>2</sub> -beleid
november	Directieoverleg CO <sub>2</sub> -emissie
december	MT-meeting CO <sub>2</sub> -beleid

## 5 Invalshoek C: Transparantie

### Normeis 1C

#### 1.C.1 Communicatie intern

De organisatie communiceert middels 'CO-tweetjes' en het wekelijkse vragen-half-uurtje (meer dan) ad hoc over haar energiereductiebeleid.

#### 1.C.2 Communicatie extern

De organisatie communiceert middels publicatie op haar site (MVO-beleid) en op de site van SKAO tweemaal per jaar over haar energiereductiebeleid.

*De doelstelling (1C) alle medewerkers te betrekken bij het ontwikkelen van energie- of CO<sub>2</sub>-reductiebeleid is hiermee vormgegeven.*

### Normeis 2C

#### 2.C.1 Communicatie structureel intern

De organisatie communiceert tweemaal per jaar middels het wekelijks vragen-half-uurtje over het energiebeleid. De medewerkers worden geïnformeerd en gewezen op dit jaarlijkse inventarisatieverslag waarin alles is opgenomen over het gevoerde energiebeleid en de reductiedoelstellingen.

#### 2.C.2 Effectieve stuurcyclus met toegewezen verantwoordelijkheden

Jaarlijks beoordeelt de organisatie wat zij aan CO<sub>2</sub> heeft uitgestoten en in hoeverre haar doelstellingen om te reduceren zijn bereikt. Emissiestromen met een significant energieverbruik en de veranderingen hierin worden geïdentificeerd; zo wordt zekerheid verkregen dat alle energiestromen en de beoogde reductie in beeld worden gebracht. Uiteindelijk worden punten gedefinieerd waarin de energie-efficiency verbeterd kan worden.

Bij deze beoordeling wordt de workflow van de stuurcyclus voor de CO<sub>2</sub>-reductieverantwoording gehanteerd (zie bijlage D). Deze geeft aan welke stappen er gevolgd worden om te komen tot de verantwoording:

- **Stap A: Beoordelen gedefinieerde emissie:**  
Over 2021 hebben zich geen wijzigingen voorgedaan in de eerder gedefinieerde emissies. Voor scope 1 geldt nog steeds het gasverbruik (verwarming kantoorpand en kantoor van magazijn en gebruik douches) en de brandstof van het eigen wagenpark. Ook binnen deze emissiestromen hebben zich geen wijzigingen voorgedaan. Voor scope 2 geldt nog steeds het elektraverbruik, de zakelijke vluchten en de overige zakelijke reizen. Ook hier hebben zich binnen de emissiestromen geen wijzigingen voorgedaan;
- **Stap B: Opstellen CO<sub>2</sub>-footprint (hoofdstuk 3):**  
Met het cijfermateriaal is de CO<sub>2</sub>-footprint bepaald waarbij gebruik is gemaakt van de emissiefactoren uit de meest recente lijst (14 februari 2022). Achter liggende berekeningen zijn niet in dit verslag opgenomen maar zijn aan de LadderCI overlegd;
- **Stap C: Formuleren doelstellingen:**  
Zie het document doelstellingen;

- **Stap D: Formuleren maatregelen ter realisatie doelstellingen:**  
Zie het document doelstellingen;
- **Stap E: Monitoren doelstellingen:**  
Zie de energie-review/directiebeoordeling en het document doelstellingen;
- **Stap F: Formuleren transparantie en participatie (hoofdstuk 5 en 6):**  
Hier wordt geformuleerd wat er aan transparantie en participatie gedaan gaat worden in 2022;
- **Stap G: Beoordelen transparantie en participatie:**  
Zie de energie-review/directiebeoordeling en het document doelstellingen.

### 2.C.3 Externe belanghebbenden geïdentificeerd

Begin 2022 zijn de stakeholders opnieuw in kaart gebracht. Van belang zijn hier de externe partijen die belang hebben bij de reductie van energie en van de meest materiële CO<sub>2</sub>-emissies en potentiële partners om mee samen te werken aan CO<sub>2</sub>-reductie. Inmiddels leeft bij nagenoeg alle externe partijen de noodzaak om tot CO<sub>2</sub>-reductie over te gaan maar in het bijzonder kunnen we vermelden: vervoerders, huurbaas, aannemers, opdrachtgevers en certificerende instellingen. (zie bijlage F).

*Er is inmiddels een MVO-jaarkalender opgesteld met items die raken aan de CO<sub>2</sub>-Prestatieladder en waarin dus ook CO<sub>2</sub>-reductie aan de orde komt. Naast een goede communicatie met de medewerkers, worden zij nu ook gestimuleerd mee te denken en mee te doen in de vorm van het indienen van verbetervoorstellen. Met de stakeholders in kaart, kan blijvend gemonitord worden welke externe partijen belang kunnen hebben bij energie-en CO<sub>2</sub>-reductie binnen de organisatie. Doelstelling 2C is hiermee vormgegeven.*

## **Normeis 3C**

### 3.C.1 Communicatie structureel intern en extern over footprint en doelstellingen

De organisatie communiceert tweemaal per jaar in de vorm van dit inventarisatieverslag over haar footprint (scope 1 en 2) en de (kwantitatieve) reductiedoelstellingen van de organisatie. Het (voortgangs-)verslag wordt zowel op de site van Libra Energy als op de site van SKAO geplaatst. Intern wordt het (voortgangs-)verslag ook in het wekelijks vragen-half-uurtje behandeld.

### 3.C.2 Intern en extern communicatieplan

De organisatie stelt voor ieder jaar een gedocumenteerd intern én extern Communicatieplan op (zie bijlage E).

*Met het publiceren van het inventarisatieverslag, zowel op de site van Libra Energy als op de site van SKAO, stelt de organisatie externe relevante deskundigen in staat een kritisch oordeel te vormen over de inspanningen van de organisatie, ook ten opzichte van andere organisaties. De externe audits kunnen als borging hiervan worden beschouwd. Doelstelling 3C is hiermee vormgegeven.*

## 6 Invalshoek D: Participatie

### Normeis 1D

#### 1.D.1 Sector- en/of keteninitiatieven

De PV-branche is geheel gericht op duurzame energie en het reduceren van CO<sub>2</sub>-uitstoot. De organisatie laat geen enkele mogelijkheid onbenut als het gaat om het kennis vergaren binnen de sector. Als voorbeeld kan worden aangedragen:

- Bezoeken van beurzen;
- Abonnement op nieuwsbrieven (NEN, Holland Solar, RVO, Bouwprofs, NEN);
- Nieuwe Wetten app;
- Vakliteratuur (Photon, Solar Magazine);
- Aangesloten zijn bij branchevereniging Arbo Technische Groothandel.

#### 1.D.2 Sector- en/of keteninitiatieven besproken in managementoverleg

Als onderdeel van de bedrijfsvoering worden deze sector- en keteninitiatieven besproken in het managementoverleg.

*Commercieel/economisch gezien moet de organisatie zich verdiepen in de ontwikkelinitiatieven die zich aandienen, waarmee direct door de aard van de branche CO<sub>2</sub>-reductie gemoeid is. Als voorbeeld kan de lithium-ion energiedrager- genoemd worden; door congestie van het kabelnet en het afbouwen van de salderingsregeling dringt deze zich op. Het management van de organisatie is momenteel druk doende de handel in deze batterijen in goede banen te leiden (denk aan opslag, vervoer, aansluiten, geven van informatie).*

*Doelstelling 1D is hiermee vormgegeven.*

### Normeis 2D

#### 2.D.1 Passieve deelname aan sector- of keteninitiatief

De organisatie neemt passief deel in de vorm van:

- Opleidingen;
- Actieve deelname aan beurzen;
- Bijwonen van events CO<sub>2</sub>-Neutraal online (11 maart 2021, 3 juni 2021, 6 oktober 2021)
- Beurzen bezoeken

#### 2.D.2 Actieve deelname aan sector- of keteninitiatief

De organisatie neemt actief (middels sponsoring) deel aan klimaatprojecten die door de Climate Neutral Group (gefuseerd met Anthesis); de hoogte van de sponsoring is gerelateerd aan de grootte van de CO<sub>2</sub>-uitstoot van scope 1 en 2.

Voorbeelden van de klimaatprojecten zijn: biogasprojecten in Oeganda en Cambodja, efficiënte cookstoves in Oeganda, windenergie in India, etc.

*Doelstelling 2D is hiermee vormgegeven.*

### Normeis 3D

#### 3.D.1 Actieve deelname aan sector- of keteninitiatief in werkgroepen

De organisatie neemt op meerdere gebieden deel aan initiatieven om CO<sub>2</sub>-reductie te verwezenlijken. De volgende voorbeelden kunnen worden aangedragen:

- Het MVO-beleid van de organisatie is verbreed en de medewerkers worden gestimuleerd actief mee te doen en mee te denken;
- Fabrieken van de zonnepanelen en omvormers (China) worden bezocht om op deze wijze informatie te verstrekken aan de leveranciers maar ook om op de hoogte te blijven van ontwikkelingen en omstandigheden aldaar;
- In overleg met de afnemers is gekozen om de materialen rechtstreeks naar de plaats van montage te vervoeren i.p.v. dit te laten plaatsvinden via magazijn en distributiecentra. Hiermee wordt flink bespaard op de te verrijden kilometers waarbij ook de CO<sub>2</sub>-uitstoot drastisch wordt beperkt;
- Deelname Weee Nederland. Weee Nederland organiseert de inzameling en recycling van afgedankte elektrische en elektronische apparatuur (AEEA, ofwel e-waste) in Nederland voor de bij hen aangesloten producenten en importeurs. Libra Energy is aangemeld bij de 'Stichting Open'.
- De organisatie heeft een sterke binding met de markt en blijft hierdoor alert op nieuwe toepassingen en producten die dan ook weer onder de aandacht van klanten worden gebracht. Voorbeelden hiervan zijn:
  - E-mobility, laad-infrastructuur in combinatie met optimalisatiesystemen zijn toegevoegd aan het portfolio;
  - Opslag van elektrische energie in accu's;
  - Batterijsystemen voor het elektrificeren van de scheepvaart;
  - Warmtepompen, tevens als onderdeel van een totaalconcept voor de realisatie van energie neutrale woningen.

Het informeren van onze klanten zal zijn weerslag hebben bij de eindgebruikers, waardoor wordt gewerkt aan een bewustwordingsproces om steeds klimaatvriendelijker te acteren.

#### 3.D.2 Specifiek budget vrijgemaakt

De organisatie heeft voor het realiseren van de CO<sub>2</sub>-reductie onderstaand budget vrijgemaakt:

Onderwerp	Verantwoording	Budget	Uitvoering
Certificering door LadderCI/contributie SKAO	CFO	€ 3.000,-	Jaarlijks
Compensatie aan Climate Neutral Group/Anthesis	CFO	€ 3.500,-	Jaarlijks
In dienst hebben van KAM-coördinator	CFO	€ 12.000,-	Salaris
Houden van beurzen	Marketing	€ 10.000,-	Jaarlijks
Up tot date houden van website	Marketing	€ 5.000,-	periodiek
<b>Totaal budget 2022</b>		<b>€ 33.500,-</b>	

Naast dit budget wordt nog € 50.000,- uitgetrokken voor het verbreden van het MVO-beleid; deels komt dit ook de CO<sub>2</sub>-reductie ten goede.

*Doelstelling 3D is hiermee vormgegeven.*

## Bijlage A: Rapportage conform ISO 14064-1 / 9.3.1

De CO<sub>2</sub>-inventarisatie over 2021 van Libra Energy B.V. is opgesteld conform de eisen uit ISO 14064-1, hoofdstuk 9.3.1. Onderstaand is de verwijzings tabel weergegeven:

	<b>De inhoud van het broeikasgasrapport omvat het volgende:</b>	<b>Hoofdstuk / paragraaf onderhavig rapport</b>
<b>a)</b>	Beschrijving van de rapporterende organisatie	<b>Hoofdstuk 2.1</b>
<b>b)</b>	Persoon of entiteit die verantwoordelijk is voor het rapport	<b>Hoofdstuk 2.4</b>
<b>c)</b>	Verslagperiode	<b>Hoofdstuk 1</b>
<b>d)</b>	Documentatie van organisatie(s)	<b>Hoofdstuk 2</b>
<b>e)</b>	Documentatie van rapportagegrenzen, inclusief criteria bepaald door de organisatie om significante emissies te definiëren	<b>Hoofdstuk 2.3</b>
<b>f)</b>	Directe broeikasgasemissies, afzonderlijk gekwantificeerd voor CO <sub>2</sub> , CH <sub>4</sub> , N <sub>2</sub> O, NF <sub>3</sub> , SF <sub>6</sub> en andere geschikte broeikasgasgroepen (HFK's, PFK's, enz.) in ton CO <sub>2</sub> e	<b>Hoofdstuk 3</b>
<b>g)</b>	Een beschrijving van de wijze waarop biogene CO <sub>2</sub> -emissies en -verwijderingen worden behandeld in de broeikasgasinventaris en de relevante biogene CO <sub>2</sub> -emissies en -verwijderingen afzonderlijk gekwantificeerd in ton CO <sub>2</sub> e (zie bijlage D)	<b>Hoofdstuk 3</b>
<b>h)</b>	Indien gekwantificeerd, directe verwijdering van broeikasgassen, in tonnen CO <sub>2</sub> e	<b>Hoofdstuk 3</b>
<b>i)</b>	Verklaring van de uitsluiting van significante broeikasgasbronnen of putten van de kwantificering	<b>Geen uitsluitingen</b>
<b>j)</b>	Gekwantificeerde indirecte broeikasgasemissies afzonderlijk per categorie in ton CO <sub>2</sub> e	<b>Hoofdstuk 3</b>
<b>k)</b>	Het geselecteerde historische basisjaar en de broeikasgasinventaris van het basisjaar	<b>Hoofdstuk 1</b>
<b>l)</b>	Uitleg van elke wijziging in het basisjaar of andere historische broeikasgasgegevens of categorisatie en elke herberekening van het basisjaar of een andere historische broeikasgasinventaris, en documentatie van eventuele beperkingen op de vergelijkbaarheid als gevolg van een dergelijke herberekening	<b>Hoofdstuk 3</b>
<b>m)</b>	Verwijzing naar of beschrijving van kwantificeringsbenaderingen, met inbegrip van redenen voor de selectie ervan	<b>Hoofdstuk 3</b>
<b>n)</b>	Uitleg van elke wijziging in kwalificatiebenaderingen die vaak worden gebruikt	<b>Hoofdstuk 3</b>
<b>o)</b>	Verwijzing naar of documentatie van de gebruikte broeikasgasemissies of verwijderingsfactoren	<b>Hoofdstuk 3</b>
<b>p)</b>	Beschrijving van de impact van onzekerheden op de nauwkeurigheid van de broeikasgasemissies en verwijderingsgegevens per categorie	<b>nvt</b>
<b>q)</b>	Beschrijving en resultaten van de onzekerheidsbeoordeling	<b>nvt</b>
<b>r)</b>	Een verklaring dat het BKG-rapport is opgesteld in overeenstemming met dit document	<b>Hoofdstuk 1</b>
<b>s)</b>	Een toelichting waarin wordt beschreven of de broeikasgasinventaris, het rapport of de verklaring is geverifieerd, met inbegrip van het type verificatie en het bereikte zekerheidsniveau	<b>nvt</b>
<b>t)</b>	De GWP-waarden die in de berekening zijn gebruikt, evenals hun bron. Als de GWP-waarden niet uit het meest recente IPCC-rapport zijn overgenomen, vermeld dan de emissiefactoren of de databasereferentie die in de berekening is gebruikt, evenals hun bron.	<b>Hoofdstuk 1</b>



## Bijlage B: MVO-beleidsverklaring

De Directie van Libra Energy verklaart dat haar beleid erop gericht is om Maatschappelijk Verantwoord te Ondernemen. Sinds 2012 is Libra bezig haar CO<sub>2</sub>-uitstoot te reduceren waarbij de CO<sub>2</sub>-Prestatieladder als instrument wordt gehanteerd.

In 2021 is een start gemaakt met het verbreden van het MVO-beleid waar meerdere disciplines binnen Libra bij betrokken zijn.

Eerder heeft HRM allerlei zaken opgenomen in het personeelsreglement die een sociale omgang met elkaar moeten sturen en die groei en ontwikkeling van de medewerkers mogelijk maken.

Het doel van haar beleid is erop gericht dat medewerkers zich thuis voelen en gestimuleerd worden dit ook naar buiten uit te dragen. Het verbrede MVO-beleid in de vorm van een door Marketing opgestelde MVO-jaarkalender is hier een mooi instrument voor. Maandelijks wordt een aantal items belicht waar de medewerkers op attent worden gemaakt. Samen meedoen stimuleert en zo wordt de wereld weer een stukje mooier.

De CO<sub>2</sub>-Prestatieladder kent een wat strenger regime. Hiervoor moeten doelstellingen opgemaakt worden en het CO<sub>2</sub>-Managementsysteem wordt jaarlijks geaudit door de LadderCI. De MVO-jaarkalender bevat ook items die de CO<sub>2</sub>-reductie ten goede komen (warmetruidendag, fiets-naar-je-werk-dag).

De directie (CFO en CEO) streeft continu naar verbetering van haar MVO-beleid en de uitvoering van dat beleid; zij neemt deel aan de MVO-meetings en richt zich op het blijvend stimuleren van de motivatie van alle medewerkers. Zij stelt middelen beschikbaar om opgemaakte doelstellingen te bereiken.

De directie verklaart verantwoordelijk te zijn voor de uitvoering, bewaking en besturing van het uitgestippelde MVO-beleid, in het bijzonder de CO<sub>2</sub>-Prestatieladder, en zal deze MVO-beleidsverklaring driejaarlijks evalueren om deze actueel te houden.

Velsen-Noord, 22 maart 2022

CEO  
Job Schouten

CFO  
Ralf Welkers

## Bijlage C: Conversiefactoren

Voor de berekening van de CO<sub>2</sub>-uitstoot wordt gebruikgemaakt van conversie-factoren (emissiefactoren). Deze zijn ontleend aan SKAO/Green Deal.

In maart 2014 is de Green Deal CO<sub>2</sub>-emissiefactoren ondertekend door de Rijkso-verheid, SKAO, Stimular, Connekt en Milieu Centraal. Door een toenemende maatschappelijke aandacht voor CO<sub>2</sub>-emissiefactoren ontstaan steeds meer instru-menten om een vergelijking te maken of een voetafdruk te berekenen. Er ontstaat echter verwarring wanneer bedrijven en organisaties verschillende cijfers hanteren. Het opstellen van een uniforme lijst vormt een oplossing hiervoor en daarom is de Green Deal in het leven geroepen.

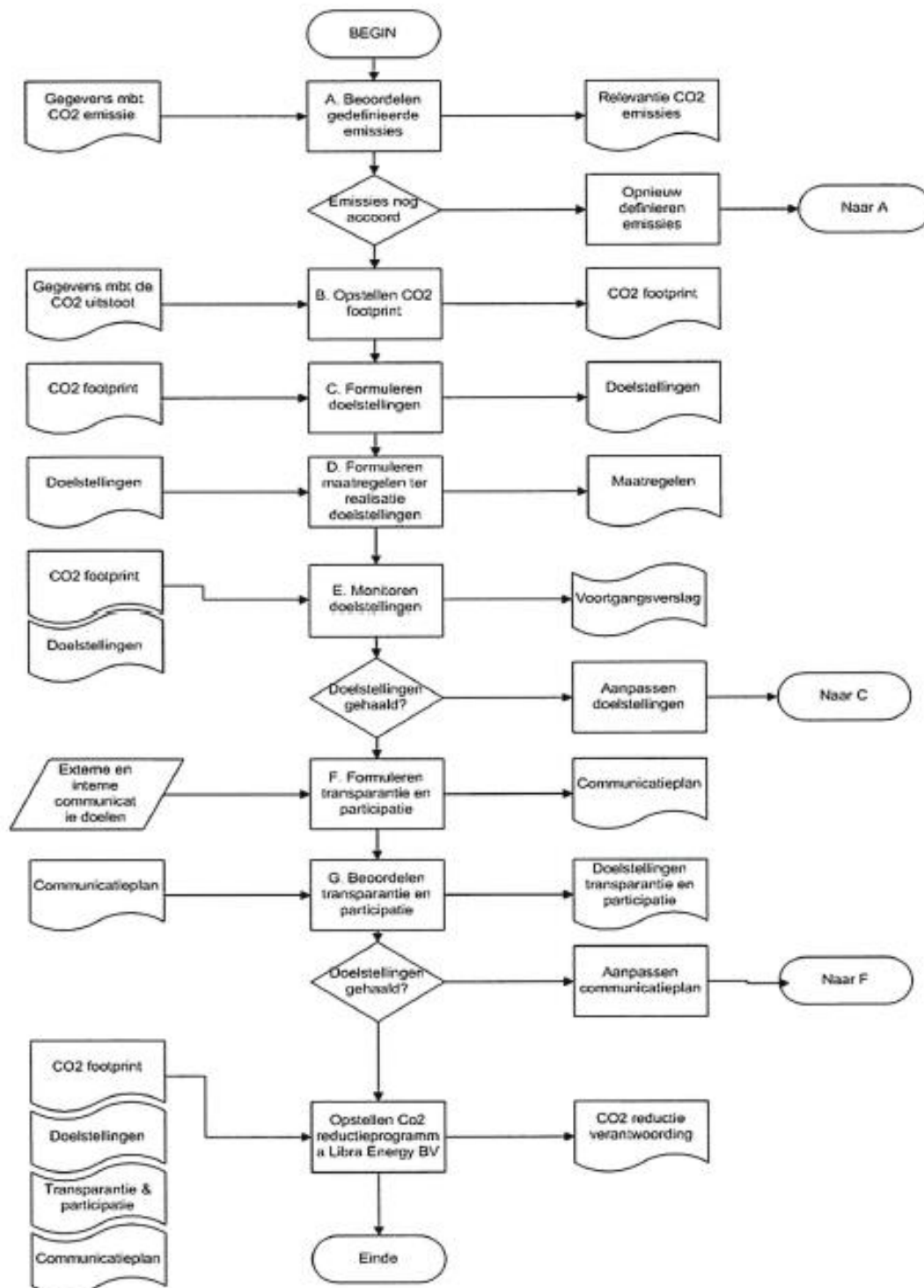
Het doel van de Green Deal is om met alle betrokkenen tot één breed gedragen en wetenschappelijk verantwoord onderbouwde lijst van CO<sub>2</sub>-emissiefactoren te ko-men, op basis van algemeen geaccepteerde uitgangspunten. De lijst betreft CO<sub>2</sub>-data van energiedragers, personenvervoer, goederenvervoer en koelmiddelen. De primaire doelgroep bestaat uit bedrijven en organisaties die in hun communicatie of rapportages gebruik maken van CO<sub>2</sub>-emissiegegevens of -berekeningsinstru-menten. Hierdoor verplaatst de discussie over de juistheid van cijfers naar datgene waar het echt om gaat; het omlaag brengen van de CO<sub>2</sub>-uitstoot.

Voor het opmaken van deze rapportage over 2021 zijn de volgende conversiefactoren (WTW) overgenomen uit de lijst met update van 14 januari 2022:

GEBRUIKTE WTW-CONVERSIEFACTOREN OVER 2021 - Libra Energy B.V. (kg CO <sub>2</sub> / eenheid)		eenheid	factor	
scope 1	Brandstoffen energiecentrales en indiv. warmteopw.	aardgas	Nm <sup>3</sup>	2,085
		diesel	liter	3,262
	Brandstoffervoertuigen en schepen	benzine euro 95	liter	2,784
		benzine super 98	liter	2,784
scope 2	Elektriciteit	grijze stroom	kWh	0,523
	Personenvervoer	zakelijke vluchten < 700 km	km	0,234
		zakelijke vluchten 700 km - 2.500 km	km	0,172
		zakelijke vluchten > 2.500 km	km	0,157
		trein	km	0,000
		bus	km	0,103
		metro	km	0,000
		zakelijke reizen met privéauto's	km	0,204

## Bijlage D: Stuurcyclus CO<sub>2</sub>-reductieprogramma Libra

STUUR CYCLUS CO<sub>2</sub>- REDUCTIE LIBRA ENERGY BV



## Bijlage E: Communicatieplan 2022

Doelgroep	Boodschap	Middel	Frequentie	Verantwoordelijke	Planning
<b>Management-Team</b>	Informereren over CO <sub>2</sub> -prestatieladder, initiatieven voortgang, formuleren doelstellingen	CO <sub>2</sub> -rapportage	Jaarlijks	KAM-coördinator	maart
<b>Medewerkers</b>	Informereren over CO <sub>2</sub> -beleid	Meetings	2x per jaar	Managers	juni, september
<b>Medewerkers</b>	Informereren over CO <sub>2</sub> -beleid	E-mails	Ongeveer 3x per jaar	KAM-coördinator	Verspreid over het jaar
<b>Interne en externe participanten</b>	Informereren over CO <sub>2</sub> -beleid	Website	2x per jaar	KAM-coördinator / Marketing Manager	maart, juli
<b>Leveranciers</b>	Informereren over CO <sub>2</sub> -beleid tijdens zaken-reis China	Meetings/ Website	Voortgaand	CEO / Purchase Manager	Gehele jaar
<b>Klanten</b>	Informereren over CO <sub>2</sub> -beleid	Meetings	Voortgaand	Account Managers	Gehele jaar
<b>Klanten</b>	Informereren over CO <sub>2</sub> -beleid	Trainingen	Voortgaand	Product & Application Manager	Gehele jaar
<b>Beursgangers</b>	Informereren over CO <sub>2</sub> -beleid	Trainingen, stand	Voortgaand	Product & Application Manager/Sales Team	Gehele jaar

Bijlage F: Stakeholders

<b>intern</b>
<b>extern</b>
<b>interface</b>

<b>belanghebbende (stakeholder)</b>
<b>werknemers</b>
<b>OR</b>
<b>aandeelhouders</b>
<b>directie</b>
<b>bovenliggende bv</b>
<b>managers</b>
<b>vervoerders</b>
<b>leveranciers (goederen en diensten)</b>
<b>aannemers</b>
<b>opdrachtgevers</b>
<b>klanten</b>
<b>business-partners</b>
<b>nutsbedrijven</b>
<b>certificerende instellingen</b>
<b>banken</b>
<b>brancheverenigingen</b>
<b>vakbonden</b>
<b>verzekeraars</b>
<b>opleiders</b>
<b>huurbaas</b>
<b>concurrenten</b>
<b>duurzaamheidsorganisaties</b>
<b>gemeente/omgevingsdienst</b>
<b>arbodienst/bedrijfsarts</b>
<b>overheden</b>